

## **Luisa Pina Llera y Pilar Garrido Díaz.**

### ***Presentación***

La revista «Zafra y su Feria» es una publicación anual local conmemorando la Feria de San Miguel a principios del mes de Octubre.

A pesar de que nuestra Feria es el broche final de todas las ferias que durante el verano amenizan y enriquecen la cultura popular de la Baja Extremadura, también es la Feria de San Miguel de Zafra la confluencia del mercado ganadero de la región, ya que desde 1966 se viene celebrando la Feria Regional del Campo Extremeño, y punto de encuentro de concursos (merinos, hípicas, Charolais...) nacionales e internacionales.

Pero nuestro interés no radica en los aspectos económicos que la feria conlleva, sino en la antigüedad de la publicación de la revista, aparecida consolidada en 1924, siendo su antecedente publicitario unos folletos informativos con motivo de la feria, feria que remonta su existencia al siglo XV, dato que motivaba más nuestra investigación.

### ***Introducción***

La revista tiene un carácter literario y publicitario. Estos dos aspectos, junto al carácter local de ambos, son las directrices de nuestro estudio.

El bloque publicitario de la revista atiende, desde 1924 a nuestros días, a distintos establecimientos comerciales, entidades, etc., no sólo de nuestra ciudad, por lo que se nos ofrece un amplio campo de estudio sobre la economía de Zafra, ciudad eminentemente mercantil.

En cuanto a los artículos literarios gozan, para nosotras de mayor consideración, puesto que son diversos los temas tratados, al igual que variados son sus autores, que aportan cultura a la revista y con ella a la ciudad.

### ***Realización***

El primer paso en la realización del trabajo fue la localización de las revistas, tarea dificultosa dada la antigüedad de su publicación, circunstancia facilitada al contar en nuestra ciudad con el Sr. D. Leopoldo Malpica, que ha venido coleccionando las mismas desde el año 1924 y, aunque conserva gran número de ellas, otras personalidades de nuestra ciudad han cubierto los vacíos existentes en la colección de nuestro anciano amigo.

Desgraciadamente no hemos podido trabajar con las 53 revistas debido a múltiples causas:

- De 1930 a 1934 no hubo publicación por ser los años correspondientes a la II República Española.
- De 1936 a 1938 tampoco se publicó como consecuencia de la Guerra Civil Española.
- Del año 1941 no es cierta su publicación.
- Las revistas de 1970 y 1971 no fueron editadas.
- Del mismo modo que las correspondientes a los años 1976 a 1980.

Al ser éste nuestro primer trabajo histórico se nos han presentado diversas trabas por nuestra inexperiencia que hemos intentado subsanar con nuestra constancia. A la misma se debe la no asimilación a priori de la magnitud del estudio, referente no sólo a la diversidad de temas, tanto en artículos como anuncios, sino a sus mismas posibilidades. Nos ha supuesto también esta afluencia temática desavenencias en cuanto a su clasificación y estructuración.

Otro problema a señalar es la escasez de tiempo para su realización al no haber sido ésta nuestra exclusiva actividad, por lo que hemos restado dedicación a este trabajo.

### ***Estructuración y comentario del estudio***

Una vez que conocemos la configuración externa de la revista insertémonos en el estudio propiamente dicho.

Nuestra intención ha sido ordenar el contenido de la revista de manera que se ofrezca una visión clara y estructurada, para lo cual procedimos a la elaboración de determinados índices en los que se engloba a las revistas en sí.

De esta manera es lógico comenzar por el índice que hemos denominado índice de Revistas, en el que se detallan aspectos formales de las mismas, tales como: año de publicación, casa editora, imprenta, número de páginas, fotografías, formato (que a partir de 1949 es de 31,5 x 21 cms), etc., añadiendo además a partir de la revista de 1984 la dirección de la misma a cargo de D. Francisco Croche de Acuña (cronista actual de la ciudad). Un dato importante, aun cuando la imprenta de la revista ha variado mucho, es el hecho de que la Imprenta Segedana de Zafra haya desempeñado esta labor durante el mayor número de años. Podemos señalar que el Excmo. Ayuntamiento de Zafra ha sido el encargado de su publicación a partir de 1974. «Hoy» y «Velasco» son los autores de la mayoría de los fotograbados de las revistas, y la autoría de los dibujos y fotografías es más variada, predominando Calderón y Cubero.

Para señalar los artículos de las revistas hemos prescindido del sumario impreso en las mismas, optando por efectuar nuestro propio sumario debido a la circunstancia de no aparecer, mayormente en los primeros años, una presentación inicial completa e incluso no figurar el mismo hasta la revista de 1944. Por todo lo anteriormente expuesto hemos determinado un índice de Sumarios, en el que incluimos una descripción de las portadas de las revistas, que suelen ser dibujos realizados por Moreno Márquez y Manuel Fernández, cambiando esta característica por escudos de la ciudad y más recientemente con la puesta en concurso del cartel de Feria. Además de especificar el título del artículo, se señala su autor y el número de páginas que ocupa, siendo excepcionales los casos de artículos de más de cinco páginas.

Dada la pluralidad de autores de los que constan las revistas, no hemos prescindido de un *índice de Autores*, ordenado alfabéticamente, además de añadir su status social en el año/s que escriben, peculiaridad esta última que también plasmamos. Como antes apuntamos, el número de autores es bastante considerable acaeciendo su colaboración progresiva durante varios años, por ello hemos confeccionado un histograma (lámina nº 1) en la que figuran los autores que han escrito más de cinco años, según baremo nuestro. De esta manera observamos fácilmente la intervención en la revista de D. Francisco Croche de Acuña, siendo el autor de artículos literarios e históricos durante el mayor número de años (27).

De algunos de los autores desconocemos su identidad por firmar con seudónimos, como

«Churretinus», «Un flecha», etc., o bien por hacerlo con iniciales de sus respectivos nombres, lo cual no significa que sea imposible su identificación.

Una de las dudas que se nos planteó fue la de determinar el autor de ciertos artículos, por no explicitarse en la propia revista y que posiblemente fueran elaborados por la Comisión, Redacción o Editorial, es por lo que no se especifican en dicho índice de autores.

Los artículos no podrían tener un tratamiento distinto, así pues realizamos un *índice de Artículos*, semejante a un fichero bibliotecario, pudiendo destacar los artículos más predominantes, como son: la Composición del Ayuntamiento y Autoridades de Zafra o el programa ferial.

El siguiente apartado del estudio lo hemos denominado *Contenido de Artículos*, el cual consiste en su estructuración en distintos bloques y sub-bloques, que pensamos se ajustan a la temática tratada, a lo largo de todas las revistas. En la lámina núm. 2 plasmamos dicha clasificación estadísticamente, es decir, precisando el número de veces que aparecen cada uno de los distintos bloques y sub-bloques en cada revista. Este apartado de contenidos ha sido desarrollado en un conciso resumen de los artículos expuestos, en las revistas, además de otros datos, como la aparición de fotografías, dibujos, fotograbados, etc.

La manera de abarcar el aspecto publicitario de la revista ha sido mediante el denominado *Contenido de Anuncios*. Para ello los hemos estructurado en la siguiente clasificación:

1. Agricultura y ganadería.
2. Taller mecánico e industrial.
3. Comercial.
  - a. Alimentación y hostelería.
  - b. Confecciones, calzados, muebles y electrodomésticos (mantenimiento del hogar).
  - c. Varios.

Somos conscientes de que quizá la anterior división resulte algo insólita, circunstancia debida a la evolución de los anuncios a lo largo de estas décadas.

Hemos ofrecido un especial tratamiento a los anuncios de mayor extensión por gozar éstos de cierto prestigio en la ciudad (como el caso del anuncio de la Empresa Diter), al igual que a los no autóctonos («El Portazgo» de Los Santos de Maimona en un principio, y «Agrijunco» de Sevilla más recientemente) que ven en la revista un gran aprovechamiento publicitario, que sin duda, influirá en el aspecto económico.

### **Conclusiones**

Para finalizar, nuestra opinión es que este trabajo da pie a otros posibles estudios, como el de la vida y obra de algunos de los autores que colaboran en la revista (por citar alguno: Manuel Romero de Tejada o Felipe Álvarez Medina), la evolución de alcaldes de la ciudad, un trabajo económico, etc. También podríamos aprovechar estos datos para tratar la evolución histórica, literaria y de otros múltiples aspectos de Zafra. Además, creemos que pueden ser utilizables algunos artículos para otros estudios como fuente bibliográfica. Y un sin fin de posibilidades prospectivas que explícita o implícitamente desarrollamos en el trabajo.

Recopilando todo lo aludido podemos concluir presentando el estudio como un resumen-guía de la revista “Zafra y su Feria” desde 1924 a 1987.

En consideración a la efeméride del V Centenario del Descubrimiento de América, en los XVII Coloquios Históricos de Extremadura hacemos mención especial al artículo «Juan Coles, un zafrense historiador de Indias» escrito por D. Francisco Croche de Acuña en la revista de Zafra y su Feria de 1986, en el que se relata cómo el soldado zafrense Juan Coles marcha en la expedición a la Florida con Hernando de Soto y cómo por encargo del Padre Aguado redacta unos apuntes sobre sus experiencias que después Garcilaso de la Vega, el Inca, recoge en «La Florida del inca. Historia del Adelantado Hernando de Soto».

### **Apéndice 1. Clasificación de los artículos:**

1. Zafra y su Feria.
2. Historia.
  - a. Historia de Zafra.
  - b. Historia de Extremadura.
  - c. Historia del Arte.

- d. Historia Biográfica.
- e. Historia de España.
- 3. Literatura.
  - a. Verso.
  - b. Prosa.
    - I. Cuentos y leyendas,
    - II. Dramatización.
    - III. Anécdotas.
- 4. Cultura.
- 5. Economía.
  - a. Ganadería y Agricultura.
  - b. Urbanismo.
  - c. Industria.
  - d. Comercio.
  - e. Economía mixta.
- 6. 6. Turismo.
- 7. Deportes.
- 8. Toros.
- 9. Filosofía y moral.
- 10. Educación.
- 11. Entrevistas.
- 12. Burocracia.
- 13. Humor.
- 14. Fotografías.
  - a. Reina y Damas.
  - b. Personalidades y agrupaciones.
  - c. Aspectos de la feria.
  - d. Ganado.
- 15. Vistas y monumentos de la ciudad.

**DOCUMENTACIÓN GRÁFICA:**

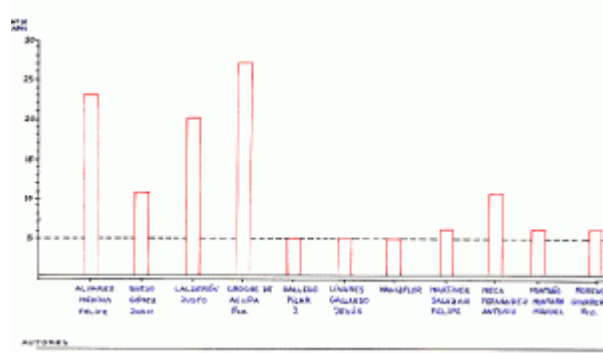


Lámina 1A

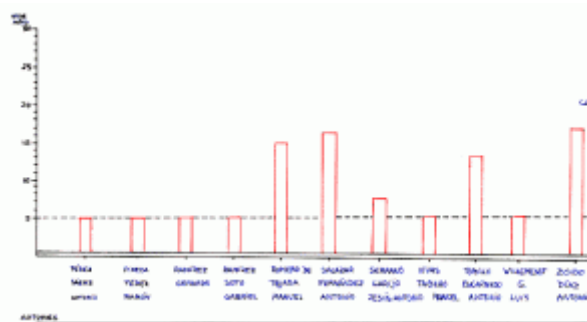


Lámina 1B

	ENE	FEB	MAR	ABR	MAY	JUN	JUL	AGO	SEPT	OCT	NOV	DIC
1	1	1	2	4	2	1	1	1	1	1	1	1
2.1		2	1				2	1	1		1	1
2.2	1		1									
2.3							1	1	1	1	2	1
2.4	1			1	1		1		2	1	1	1
2.5		1										
2.6	2	1	1	2	3	1	1	2	2	4	2	2
2.7	2	1		2				1	1	1	2	1
3.1		1					1	1		1		
3.2	1	1	1	1				2	1			1
4	1	2	2	2	1			1	1	1	1	1
5.1										1		1
5.2												1
5.3										1		1
5.4												1
5.5												1
5.6												1
5.7												1
5.8												1
5.9												1

Lámina 2A

	1962	1963	1964	1965	1966	1967	1968	1969	1970	1971	1972	1973	1974	1975	1976	1977	1978	1979
1	3	2	1	1	2	1	1	1	2	4	3	2	1	1	1	2	2	1
2.1	1	1	1	1	2	1	2	1	1			1	2	2	3	3	6	5
2.2				1								1						
2.3	1		1				2	1						2	1		2	
2.4	1			1	2	1	2	2	1				1	1	3	5	2	
2.5			1															1
3.1	6	8	7	3	4	2	4	1	2			4	5	3	5	3	2	1
3.2.1	1	1			1		2								1			1
3.2.2				1														
3.2.3	1	1			1													1
4	4	2	3	3	3			3			6	2	3	8	2	5	6	
5.1	1	5	1	13	1	1	6	3		1	2	1		1	1			
5.2	1			1			2			1			1					
5.3					1		1	1	1				1					
5.4										3	1	1						1
5.5				2	1						1			2			3	

Lámina 2B

	1962	1963	1964	1965	1966	1967	1968	1969	1970	1971	1972	1973	1974	1975	1976	1977	1978	1979
6			1		1				1	2	2		1	3	1	2		
7											1	1	1	1	1	1		
8				1	1				1	2	1	1	3	2	1	1		
9	3	2	2		1	1	1			2		1						
10												2	1	1	1	3		
11					1							1	1	1	1	2		
12	1	1	1	1	1	1	1		1	1	1	1	1	1	2	1	1	2
13									1	1	1	1	2					1
14.1																		
14.2		1	3							1								2
14.3	1			1									1	1	1			1
14.4								2										3
14.5	3	3	3	1	2		1	3	3	2	1	1	1	1	1	1	1	1

Lámina 2C

	1962	1963	1964	1965	1966	1967	1968	1969	1970	1971	1972	1973	1974	1975	1976	1977	1978	1979
6	1	1	1	1	1	1	2		1	1	1	2	1	1	2	1		
7	2	1		1	2	1	3	1	2	1	1	1						
8					1									1	1	1		
9					1	2	1			1	1	1	1	1	1	1		
10	1	3		1	1					1								
11	1	1	1		1	1	1											2
12	2	3	3	2	1	1	2	2	1	3	1	3	2	2	2	2	3	4
13	1	1	1	1	1	1	1	1	1		1	1	1	1	3	3	4	
14.1					1	3	3	2	2	1	1	2	1	5	5	5	5	
14.2	1	1			1	6	6	4	1	6	1		1					
14.3	1				2	2	6	2	6	2	1	3	1	2	3			
14.4					5	2	8	3	7	1	1	1						
14.5		3	2		2	1	3						3	1	1			

Lámina 2D